



Les différents méthodes de lutte proposées n'éradiquent pas l'espèce mais contribuent à limiter sa prolifération. Il est donc important de pérenniser les actions engagées d'année en année.

## MOYENS DE LUTTE



- mécanique par échenillage ou piégeage des chenilles (écopièges) ou piégeage des adultes (pièges à phéromones)
- biologique par pulvérisation du *Bacillus Thuringiensis*
- naturel en favorisant l'installation des prédateurs naturels de cette espèce à savoir les mésanges pour les chenilles et les chauve-souris pour les papillons
- pièges à phéromones pour attirer les papillons mâles et ainsi limiter la reproduction.



La mésange est un prédateur naturel de la chenille processionnaire



CONTACTS



- CONSEIL DÉPARTEMENTAL (Mission ENS) : 04 66 49 66 37
- ONF Lozère : 04 66 65 63 00
- CRPF Lozère : 04 66 65 26 79
- ARS 48 Service santé-environnement : 04 66 49 40 94
- FREDON Occitanie : 04 67 75 64 48
- PNC : 04 66 49 53 00

## LE DÉPARTEMENT AGIT

Pour les secteurs les plus impactés, le Conseil départemental de la Lozère met à disposition des collectivités :

- des nichoirs à mésanges et des abris à chauve-souris pour favoriser l'implantation des prédateurs naturels de la chenille processionnaire
- des pièges à phéromones



TOUT  
SAVOIR  
SUR

ENVIRONNEMENT



# LA CHENILLE PROCESSIONNAIRE DU PIN



Pour aller plus loin, consultez les tutoriels disponibles sur :



[WWW.LOZERE.FR](http://WWW.LOZERE.FR)

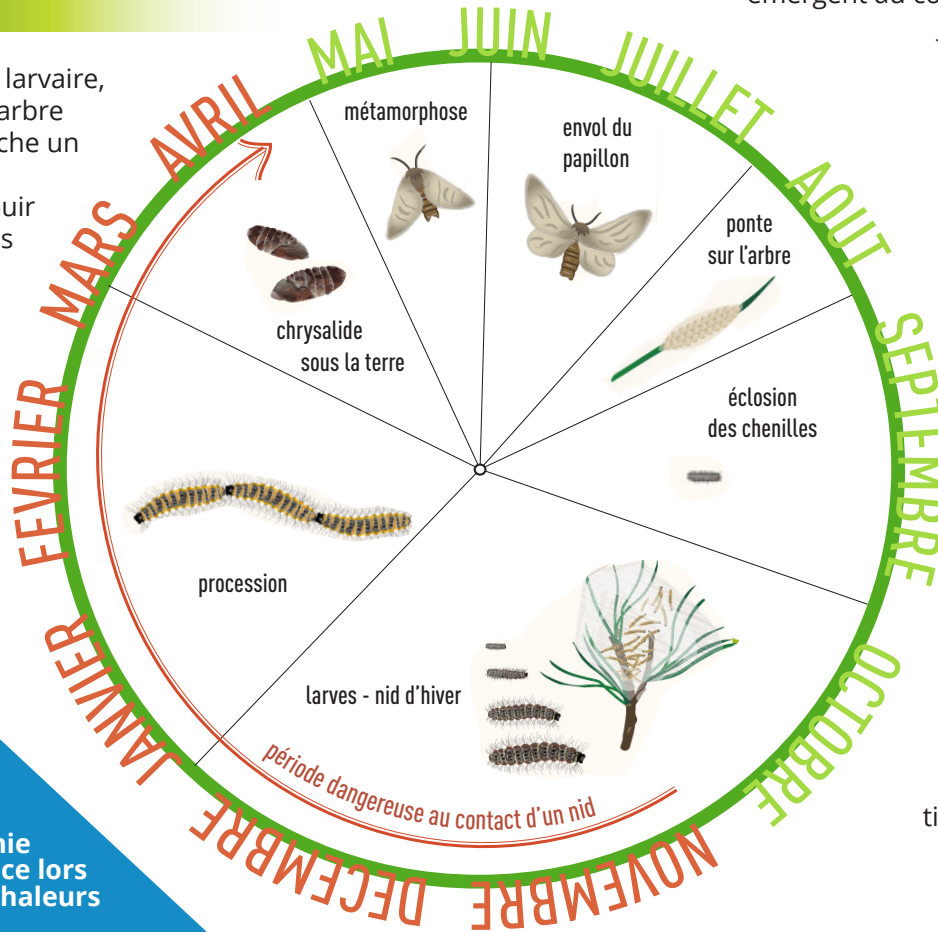
# BIOLOGIE

La Chenille processionnaire du Pin est la larve du papillon de nuit *Thaumetopoea pityocampa*. Ce nom commun vient du comportement des chenilles, quand elles cheminent en file indienne, du nid collectif d'hiver vers le sol.



Les adultes, papillons nocturnes, émergent au cours de l'été (de juin à fin août).

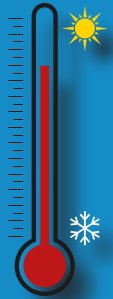
A la fin du 5ème stade larvaire, les chenilles quittent l'arbre en procession, et cherche un endroit au sol, chaud et meuble, pour s'enfouir à quelques centimètres de profondeur. Là, les chrysalides peuvent rester en diapause quelques mois ou quelques années



Les femelles pondent de préférence sur des résineux.

1 à 1,5 mois après la ponte, les chenilles tissent un nid temporaire dans l'arbre.

Dès les premiers froids, elles confectionnent leur nid définitif, plus épais, mieux structuré et exposé en plein soleil, et y passent l'hiver.



32°C : colonie en souffrance lors des fortes chaleurs

0°C : les chenilles restent dans leur cocon la nuit

- 16°C : mort de la colonie

# LES RISQUES



## POUR LES HOMMES & LES ANIMAUX DOMESTIQUES

Les chenilles possèdent des centaines de milliers de poils urticants. Les nids d'hiver en contiennent des millions qui conservent leur capacité allergisante plusieurs années. Les réactions, chez l'être humain, peuvent aller de l'allergie cutanée avec démangeaisons au choc anaphylactique. Les animaux aussi peuvent être sensibles : les poils urticants peuvent provoquer de graves lésions dans la bouche, sur la langue...



## POUR LES ARBRES

Les défoliations provoquées par les chenilles ne mettent pas directement en danger la vie des arbres. Par contre, l'arbre affaibli peut devenir plus sensible aux différentes attaques parasitaires ou à des conditions climatiques particulières (sécheresse par exemple)

## SOYEZ VIGILANTS

NE TOUCHEZ JAMAIS LES CHENILLES OU LES NIDS SANS PROTECTIONS (Masques pour les yeux et les voies respiratoires + gants et combinaison pour le corps. En cas de problème, contactez un médecin ou un vétérinaire